



Ansøgningspulje til marin naturgenopretning

Vejledning om ansøgning til marin naturgenopretning

Juli 2025

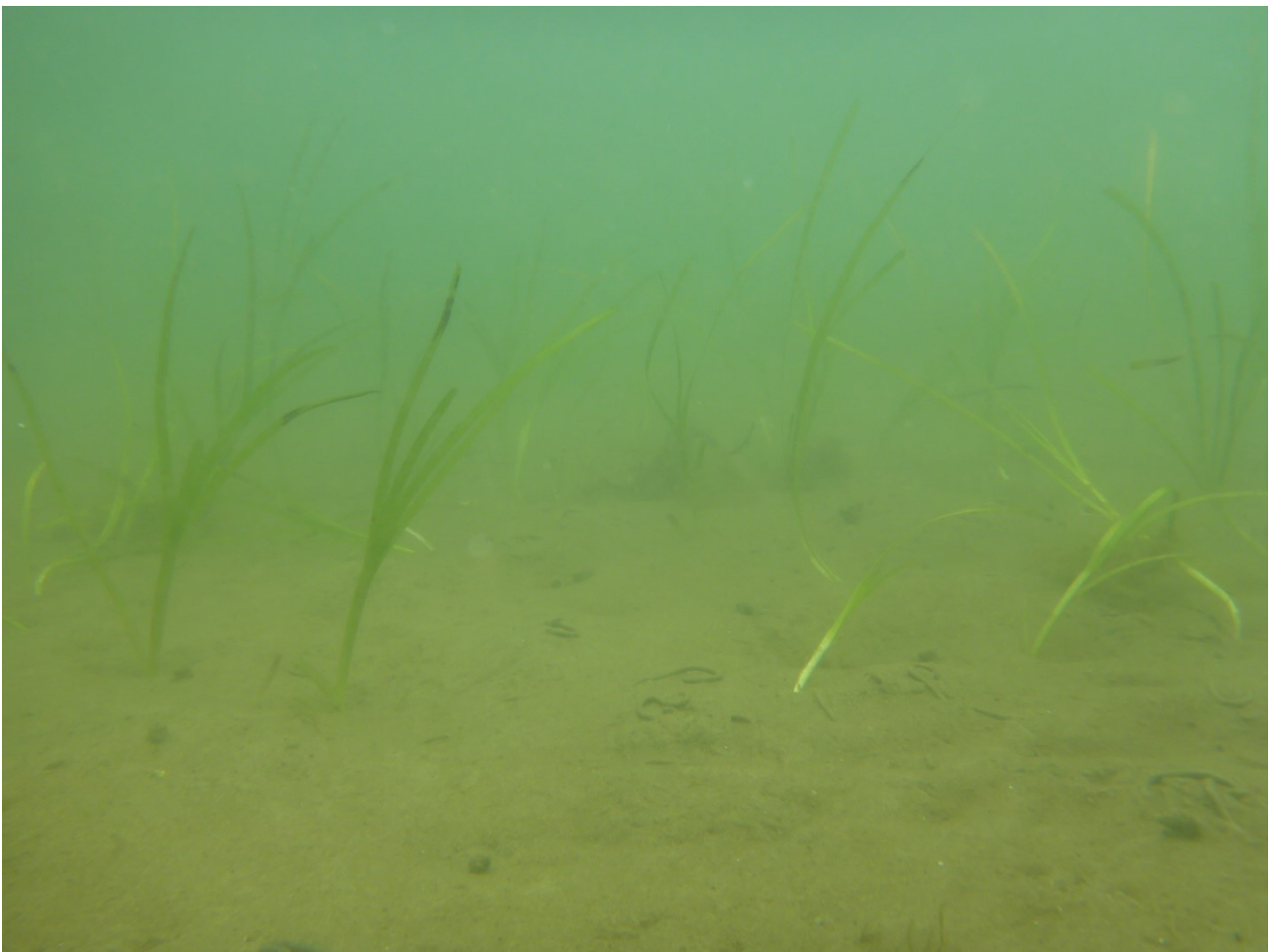


Foto: Toke Kjær Langvad

Indholdsfortegnelse

1. Indledning	3
2. Tilskudspuljens formål	3
3. Afsatte midler og finansiering	3
4. Hvem kan ansøge	4
5. Administration af tilskudspuljen	4
6. Ansøgningsperiode	5
7. Betingelser for tilskud	5
8. Definition: Marin Naturgenopretning	6
9. Prioriteringskriterier ved udvælgelse af projekter	7
10. Hvordan søges om tilskud og hvad skal ansøgningen indeholde	7
Generel beskrivelse	7
Betingelser for tilskud	7
Genopretningspotentiale (vægtning 30 procent)	8
Modenhed (vægtning 20 procent)	8
Planlægning og kompetencer (vægtning 20 procent)	8
Geografisk placering (vægtning 10 procent)	9
Lokal inddragelse (vægtning 10 procent)	9
Medfinansiering (vægtning 10 procent)	9
11. Projektets faser	9
12. Hvilke udgifter kan der gives tilskud til	11
Udgifter dækket af Den Danske Naturfond	11
Den direkte lønudgift til tilsagnshavers personale	11
Rejseudgifter	13
Underleverancer	13
Udbudsproces	13
Information, møder og formidling	13
Faglige kurser og konferencer	14
Varer/materialer og tjenesteydelser, herunder entreprenørydelser	14
Faktura som dokumentation	14
13. Kommercielle indtægter	14
14. Sagsbehandling og prioritering herunder afgørelse om tilsagn eller afslag	15
Kvittering for ansøgning	15
Behandling af ansøgning	15

Prioritering af ansøgning	15
Tilsagn	15
Orientering af aftalekredsen	16
15. Tilsagnsperiode	16
16. Klage	16
17. Ændringer i projektet	17
18. Anmodning om udbetaling	18
Rateudbetaling	18
Slutudbetaling hvis projektet ikke kan realiseres/gennemføres	18
Slutudbetaling efter etableringsfasen	19
19. Udbetaling	19
NemKonto	19
Indberetning af tilskud	19
20. Krav til afrapportering af status på projektføreløbet	19
21. Bortfald af tilsagn	20
22. Behandling af persondata	20

1. Indledning

Denne vejledning kan kommunerne og private organisationer bruge, når der søges om tilskud til marine naturgenopretningsprojekter. Her findes blandt andet oplysninger om:

- tilskudsordningens formål
- hvem der kan søge om tilskud
- hvad der kan søges tilskud til
- hvordan der søges om tilskud
- betingelser for at få tilskud
- hvordan Havnaturfonden behandler din ansøgning
- hvordan der anmodes om udbetaling, når der er givet tilskud

På Miljøstyrelsens hjemmeside www.mst.dk og www.havnaturfonden.dk kan du finde flere oplysninger om tilskudsordningen og link til at ansøge.

2. Tilskudspuljens formål

Tilskudspuljen vedrører marin naturgenopretning, og det primære formål er at bidrage til beskyttelsen af arter og genoprettelse af robuste økosystemer i havet ved at gennemføre fagligt velfunderede naturgenopretningsprojekter. Puljen skal således medfinansiere marine naturgenopretningsprojekter i Danmark. Ud over at styrke havmiljøet lokalt skal puljen bidrage med kompetenceopbygning hos lokale myndigheder og et øget lokalt engagement for havnaturen.

Puljen har hjemmel i Bekendtgørelse nr. 597 af 28/05/2025 om Havnaturfonden. Bekendtgørelsen kan læses på retsinformation.dk.

3. Afsatte midler og finansiering

Tilskudsordningen for marine naturgenopretningsprojekter er en ansøgningspulje på 29 mio. kr. i 2025 under Havnaturfonden. Tilskudspuljens 29 mio. kr. er afsat på Finansloven 2025.

Havnaturfonden har indgået et samarbejde med Den Danske Naturfond, som afsætter yderligere 14,5 mio. kr. til puljen, således at den samlet bliver på i alt 43,5 mio. kr.

Ansøgningspuljen administreres af Havnaturfonden, der er oprettet som et sekretariat i Miljøstyrelsen. Både Havnaturfonden og Den Danske Naturfond udbetaler tilskud i ordningen. Nærmere information om udbetaling af tilskud fra henholdsvis Havnaturfonden og Den Danske Naturfond vil fremgå af tilsagnsbrevene.

Puljen dækker blandt andet tilskud til

- løn til personale, herunder overhead
- forundersøgelser (såfremt arbejdet ikke er afholdt, inden der gives tilsagn om tilskud)
- møder og konsulentarbejde
- køb af varer og tjenester
- anlægsarbejde

Puljen dækker ikke tilskud til

- forundersøgelser og andet foretaget inden tilsagn om tilskud

- efterfølgende effektmonitoring

Havnaturfonden og Den Danske Naturfond vil tilsammen yde tilskud på 100 % af de tilskudsberettigede udgifter. Se kapitel 12 for yderligere specifikation af tilskud.

Ansøger kan planlægge projektet med medfinansiering fra andre tilskudsordninger, fonde mv.

Medfinansiering skal fremgå af budgettet. Der kan ikke søges tilskud til udgifter, i det omfang de dækkes af anden finansiering. Ansøger kan selv afholde ikke-forudset omkostninger, som kan optræde undervejs i projektperioden. For ændringer i projektet, se kapitel 17.

4. Hvem kan ansøge

Kommuner, sammenslutninger af kommuner og private organisationer kan søge om tilskud til marine naturgenopretningsprojekter. Privatpersoner eller virksomheder kan ikke søge denne tilskudspulje.

Det er muligt at være flere kommuner og/eller private organisationer om et projekt. I det tilfælde skal én kommune eller organisation dog stå som ansøger og projektejer, mens øvrige kommuner og/eller private organisationer står som medansøgere. Projektejer skal dokumentere at være udpeget af de øvrige kommuner og/eller private organisationer ved indgivelse af ansøgning. Al dialog med Havnaturfonden vedr. projektet skal foregå gennem projektejer eller repræsentant herfor.

Der skal oprettes en ansøgning pr. projektområde, således at disse kan prioriteres. Hvis der ansøges om et samarbejde mellem flere projekter, skal der derfor indsendes en separat ansøgning pr. projektområde, så de kan prioriteres enkeltvis.

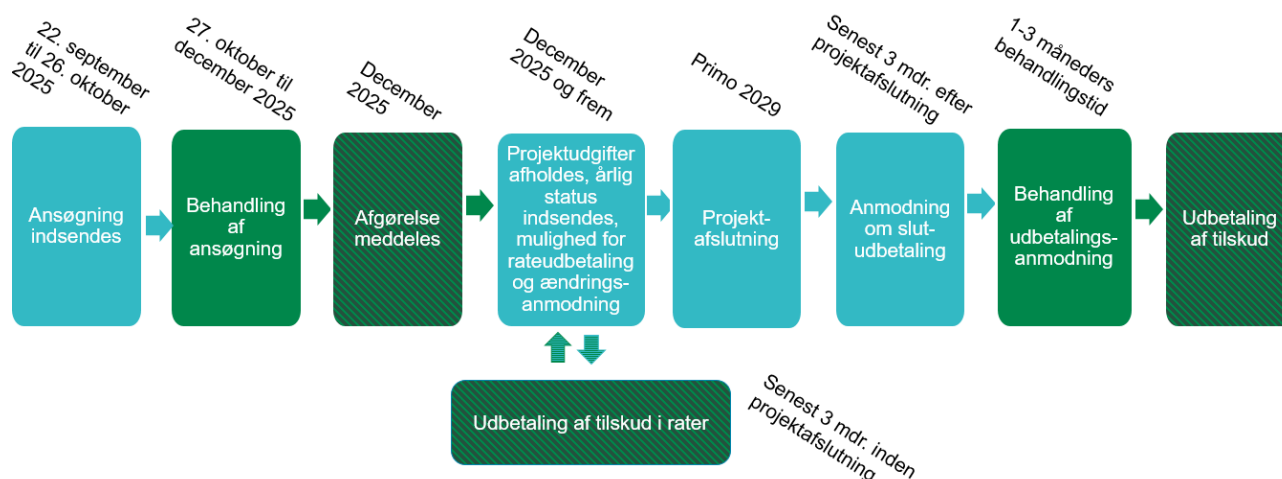
5. Administration af tilskudspuljen

Tilskudspuljen administreres af Havnaturfonden i Miljøstyrelsen. Havnaturfonden træffer afgørelse om tilskud. Havnaturfonden gennemfører sagsbehandlingen af de indkomne ansøgninger. Havnaturfonden udvælger og prioriterer projekter på baggrund af de i denne vejledning fastsatte faglige betingelser og kriterier.

Den Danske Naturfond træffer på baggrund af indstilling fra Havnaturfonden beslutning om meddelelse af tilsagn.

Havnaturfonden og Den Danske Naturfond træffer således hver sin afgørelse og de støttede projekter kan modtage støtte fra én af eller begge fonde.

Nedenfor er skitseret sagsforløbet fra ansøgning til udbetaling. Ansøger er ansvarlig for de blå felter, og Havnaturfonden er ansvarlig for de grønne felter i forløbet. De stiplede felter er både Havnaturfonden og Den Danske Naturfond ansvarlig for.



Ved spørgsmål er du velkommen til at kontakte Havnaturfonden på tlf. 72 54 40 00 og på havnaturfonden@mst.dk. Du kan læse mere om ordningen på Miljøstyrelsens hjemmeside [Link hertil vil blive indsat ved udsendelsen af ansøgningsmaterialet].

6. Ansøgningsperiode

Ansøgerne kan indsende ansøgninger om tilskud til marine naturgenopretningsprojekter i perioden fra den 22. september 2025 til den 26. oktober 2025.

Ansøgninger skal være modtaget hos Havnaturfonden senest den 26. oktober 2025 klokken 23:59.

Ansøgninger, der indsendes efter ansøgningsfristen, bliver ikke behandlet.

7. Betingelser for tilskud

For at opnå tilskud er der fire betingelser i projektet, som alle skal være opfyldt, for at et marint naturgenopretningsprojekt kan opnå tilsagn:

1. projektet skal omhandle genopretning af en eller flere af følgende naturtyper; stenrev, biogene rev eller ålegræsbede.
2. projektet skal defineres som marin naturgenopretning med et primært formål om reetablering af de nævnte/ovenstående naturtyper¹. Projektet skal være i overensstemmelse med og følge Center for Marin Naturgenopretnings vejledninger på området².
3. der kan søges tilskudsstøtte til omkostninger i spændet minimum 3 mio. kr. til maksimalt 12 mio. kr. til projektet.
4. projektet skal indeholde en biologisk baseline-undersøgelse, så det er muligt for Havnaturfonden at udføre efterfølgende effektovervågning. Ansøger skal orientere sig i Monitoringsguidelines³ fra Center for Marin Naturgenopretning, i afsnit som relaterer sig til projektets formål, samt udarbejde

¹ Der tages udgangspunkt i Center for Marin Naturgenopretnings definition af Naturgenopretning. Definition fremgår af rapporten, [Begreber i relation til marin naturgenopretning 2_endelig_LCF](#), Center for Marin Naturgenopretning 2024, side 7

² Vejledninger fra Center for Marin Naturgenopretning findes som publikationer på centrets hjemmeside <https://marinnatur.dk/publikationer/publikationer-fra-centeret/>

³ Link indsættes, når Monitoringsguidelines er offentliggjort forventeligt august 2025.

baselineundersøgelsen baseret herpå [Moniteringsguidelines er under udarbejdelse. Engelsk version forventes offentliggjort august 2025]. Dataindsamling i baseline-undersøgelsen skal så vidt muligt følge de tekniske anvisninger for marin overvågning i NOVANA-programmet fra DCE.

Såfremt ovenstående fire krav alle er opfyldt, kan der søges om tilskud til et marint naturgenopretningsprojekt.

8. Definition: Marin Naturgenopretning

Center for Marin Naturgenopretning definerer marin naturgenopretning som *genetablering af forsvundne habitater, hvor de havde kendt forekomst, eller af forsvundne arter i deres naturlige historiske udbredelsesområde og tætheder*. Således er naturgenopretning en handling, der genskaber/genopretter naturlige habitater, hydrologiske processer, biologiske mekanismer og/eller bæredygtige forekomster af arter. Habitater anses i denne sammenhæng som f.eks. stenrev, ralbunde, sandbanker, ålegræsbede eller biogene rev. Ved genopretning af habitater på en givent område skal der være solide historiske indikationer af habitaterne på lokaliteten eller egentlige optegnelser som dokumentation for, at de historisk har været til stede på den pågældende lokalitet. Ved genopretning af tabte stenrev er det endvidere relevant at vurdere, hvorvidt det er muligt at genoprette med søsten og at tilstræbe den korrekte konfiguration, f.eks. om stenene tidligere har dannet huledannende rev eller har haft en mere diffus udbredelse⁴.

Det er muligt at søge om tilskud til genopretning af stenrev, ålegræsbede samt biogene rev, eventuelt i kombination. Dokumentationen for, at habitater har været historisk til stede på en lokalitet, afhænger af, hvilken naturtype der er tale om. For genetablering af stenrev skal det sandsynliggøres, at der tidligere har ligget stenrev i projektområdet. Denne dokumentation består typisk af historiske optegnelser over stenfiskeri i området og kan suppleres med en sammenligning af dybder i historiske og nuværende søkort til at identificere områder med markante (>1m) dybdeændringer relateret til stenfiskeri i området⁵. For udplantning af ålegræs kan dokumentation f.eks. bestå af historiske observationer af ålegræs⁶ og andre valide argumenter for, at ålegræs med al sandsynlighed tidligere har været til stede i området, herunder relevante miljøforhold i området. For biogene rev kan dokumentation ligeledes bestå af historiske indikationer om tilstedeværelsen af biogene rev i området, optegnelser over tidligere muslingeskrab i området, og eventuelt argumenter for at forholdene i området historisk set har været velegnede for biogene rev⁷. For reetablering af blåmuslingebanker, bør det dog sandsynliggøres, at blåmuslingebanker i det ansøgte område ikke blot har været til stede som symptom på den kraftige næringsstofforurening, som især oplevedes i de indre danske farvande mellem slut 1950'erne og frem til start 1990'erne.

⁴ [Begreber i relation til marin naturgenopretning 2. endelig LCF](#), Center for Marin Naturgenopretning 2024, side 7

⁵ [Inspiration til udpegning af områder med potentiale for naturgenopretning af stenrev findes i rapporten Anvendelse af et decision support værktøj til udpegning af områder med potentiale for naturgenopretning af stenrev i fire udvalgte danske farvande](#) Center for Marin Naturgenopretning, 2025

⁶ [Historiske observationer kan eksempelvis findes i rapporten historisk udbredelse af ålegræs i danske kystområder Danmarks Miljøundersøgelser, 2009](#)

⁷ [Historiske observationer kan eksempelvis findes på https://figshare.com/collections/Historical_distribution_and_habitat_characteristics_of_Ostrea_edulis_reefs_in_Europe/6884167/1](#)

9. Prioriteringskriterier ved udvælgelse af projekter

Hvis der er indkommet flere ansøgninger, der opfylder minimumskriterierne, end der er afsat midler til i ordningen, vil ansøgningerne blive prioriteret efter nedenstående 6 kriterier.

- Genopretningspotentiale
- Modenhed
- Planlægning og kompetencer
- Geografisk placering
- Lokal inddragelse
- Medfinansiering

Se kapitel 10 for uddybning af, hvordan prioriteringskriterierne skal beskrives ved ansøgning om tilskud, samt hvordan prioriteringskriterierne vægtes, og se kapitel 14 for uddybning af pointgivningen og hvordan prioriteringskriterierne fører til en samlet pointscore i forbindelse med Havnaturfondens prioritering af ansøgninger.

10. Hvordan søges om tilskud og hvad skal ansøgningen indeholde

Ansøgninger skal udfyldes på Havnaturfondens online selvbetjeningsløsning, som findes på mst.dk.

Ansøgningen udfyldes af projektejer.

Det er en god ide at have alle nødvendige dokumenter og oplysninger klar, inkl. dokumenter der understøtter prioriteringskriterierne, før ansøgningsprocessen påbegyndes. Det er ikke muligt at gemme oplysninger i selvbetjeningsløsningen og vende tilbage senere.

Generel beskrivelse

Ansøgningen skal indeholde en overordnet beskrivelse af projektet, bestående af oplysninger om ansøger og eventuelle medansøgere, titel på projektet, hvornår projektet forventes afsluttet samt et kort resumé af projektet.

Betingelser for tilskud

Der skal i ansøgningen redegøres for, at projektet opfylder de fire betingelser i kapitel 7:

- Ad punkt 1: I ansøgningen skal det oplyses, om der søges tilskud til genopretningen af stenrev, biogene rev, og/eller ålegræsbede.
- Ad punkt 2: I ansøgningen skal der redegøres for, hvad formålet med det specifikke projekt er, eksempelvis indirekte genetablering af lokale fiskebestande, styrkelse af lokal biodiversitet, forbedrede lysforhold i nærområdet etc., heriblandt hvordan det relaterer sig til ordningens primære formål om marin naturgenopretning. Ansøgningen skal indeholde en projektbeskrivelse, herunder en metodebeskrivelse.
- Ad punkt 3: I ansøgningen skal det fremgå, hvilket beløb der ansøges om. Beløbet skal være i overensstemmelse med forventede omkostninger i projektbudgettet.
- Ad punkt 4: Ansøgningen skal indeholde en beskrivelse af hvilke(n) baselineundersøgelser, der planlægges udført/er gennemført relateret til projektets formål.

Hvis der er indkommet flere ansøgninger, der opfylder minimumskriterierne, og som omfatter et større beløb end de afsatte 43,5 mio. kr. fra Havnaturfonden og Den Danske Naturfond, vil ansøgningerne blive prioriteret efter følgende seks kriterier: genopretningspotentiale, projektets modenhed, planlægning og

kompetencer, geografisk placering, lokal inddragelse samt medfinansiering. Kravene til redegørelse for prioriteringskriterierne samt vægtningen af prioriteringskriterierne fremgår nedenfor.

Genopretningspotentiale (vægtning 30 procent)

Der lægges vægt på, at projektet har en høj natureffekt, det vil sige størst mulig og længstvarende effekt af naturgenopretningsindsatserne, hvilket sikres ved, at udvælgelse af områderne til naturgenopretning sker på et vidensbaseret grundlag. Det vidensbaserede grundlag for udvælgelsen af områder består i, at den genoprettede natur etableres så naturligt som muligt i områder, hvor naturtypen tidligere har eksisteret, samt hvor miljøforholdene er tilstrækkeligt gode. På baggrund heraf skal ansøger:

- A) beskrive potentielle synergier med øvrige igangværende projekter eller allerede eksisterende naturtyper i området med henblik på at opnå størst mulig natureffekt.
- B) sandsynliggøre, at de genoprettede naturtyper har forudsætninger for at blive bevaret og levere de ønskede økosystemtjenester, det vil sige, at områderne ikke bliver udsat for kraftigt iltsvind eller bundpåvirkende aktiviteter, og at miljøtilstanden i området er eller vil blive så tilstrækkelig god, at det ønskede formål kan opnås.
- C) levere viden om, at der i nærområdet findes sunde og velfungerende habitater af den/de typer, der ønskes genoprettet. Eventuel dokumentation vedlægges.

Modenhed (vægtning 20 procent)

Der lægges vægt på, at projektet kan igangsættes hurtigt. Afgørende for dette er, om der er udarbejdet forundersøgelser samt indhentet relevante myndighedstilladelser. Er der udarbejdet forundersøgelser, skal disse sandsynliggøre, at det er muligt at gennemføre etableringen af det ansøgte projekt. Er der indhentet myndighedstilladelser, skal disse afspejle det ansøgte projekt. På baggrund heraf skal ansøger:

- A) oplyse, hvorvidt der er udarbejdet forundersøgelse/forundersøgelser til projektet, og hvad denne/disse forundersøgelser indeholder.
- B) oplyse, hvorvidt der er sikret nogle eller alle relevante myndighedstilladelser til projektet, samt hvad disse myndighedstilladelser dækker. Myndighedstilladelser, der ønskes taget i betragtning, skal vedlægges som dokumentation.

Planlægning og kompetencer (vægtning 20 procent)

Der lægges vægt på ansøgers både praktiske og faglige kompetencer til at gennemføre projektet, herunder om projektet vurderes realiserbart inden for projektbudgettet og tidsplanen. Ansøger skal sandsynliggøre, at der besiddes de rette kompetencer til at realisere et projekt med marin naturgenopretning. På baggrund heraf skal ansøger:

- A) vedlægge et detaljeret projektbudget, hvor der redegøres for alle udgifter i projektet fra start til slut. Budgettet skal omfatte alle projektkomkostninger, hvortil der søges tilskud. Projektets udgifter skal, så vidt det er muligt, være budgetteret med udgangspunkt i kendte enhedspriser/erfaringspriser/overslagspriser/lønsedler/forventet lønramme, der vedlægges som dokumentation.
- B) vedlægge en detaljeret tidsplan for projektet. I tidsplanen skal tydeligt fremgå de enkelte procestrin i projektets faser⁸.
- C) vedlægge CV indeholdende relevante referencer herunder erfaring fra tilsvarende arbejde eller projekter.

⁸ Der tages udgangspunkt i arbejdsprocessen i marine naturgenopretningsprojekter, som fremgår af Videnskataloget, <https://www2.mst.dk/Udgiv/publikationer/2025/04/Videnskatalog-Marin-naturgenopretning.pdf>, 2025, side 10

Geografisk placering (vægtning 10 procent)

Aftalekredsen bag den politiske aftale om etableringen af Havnaturfonden har besluttet, at der skal være særligt fokus på projekter i områderne Storebælt, Samsø Bælt og Sejerø Bugt samt det Sydfynske Øhav for ansøgningspuljen, hvor der er behov for genopretning af havnatur. Derfor vil ansøgere med projekter placeret inden for disse fire områder blive prioriteret højt i udvælgelsen. På baggrund heraf skal ansøger:

- A) oplyse, om projektet er placeret inden for et af de fire geografisk prioriterede områder, samt specifikt hvor det marine naturgenopretningsprojekt er placeret. En GIS-baseret indtegnning af projektområdet, i form af et afgrænset polygon i shapefile-format (.shp), og med projektionen WGS84, vedhæftes ansøgningen. Denne skal vedhæftes som en .zip-fil. Ydermere skal ansøgningsmaterialet vedlægges en liste over positioner for projektområdeafgrænsninger angivet i grader og decimalminutter, WGS84.

Lokal inddragelse (vægtning 10 procent)

Der lægges vægt på, at lokalmiljøet inddrages i passende og muligt omfang. Lokalmiljøet spiller en væsentlig rolle i formidlingen og i forhold til opmærksomheden på beskyttelse af havnaturen. Den lokale inddragelse omfatter blandt andet borgere, foreninger samt lokale virksomheder og dækker blandt andet over kommunikation, samt deltagelse i projektet såsom frivilligt arbejde. På baggrund heraf skal ansøger:

- A) beskrive, hvordan der kommunikeres om projektet, både før, under og efter etableringen, eksempelvis ved borger-/formidlingsmøder.
- B) redegøre for, hvordan og hvilke borgere eller foreninger eller lokale virksomheder, der inddrages i projektet, eksempelvis ved frivilligt arbejde eller ved at stille arealer/lokaler til rådighed. Eventuel dokumentation vedlægges.

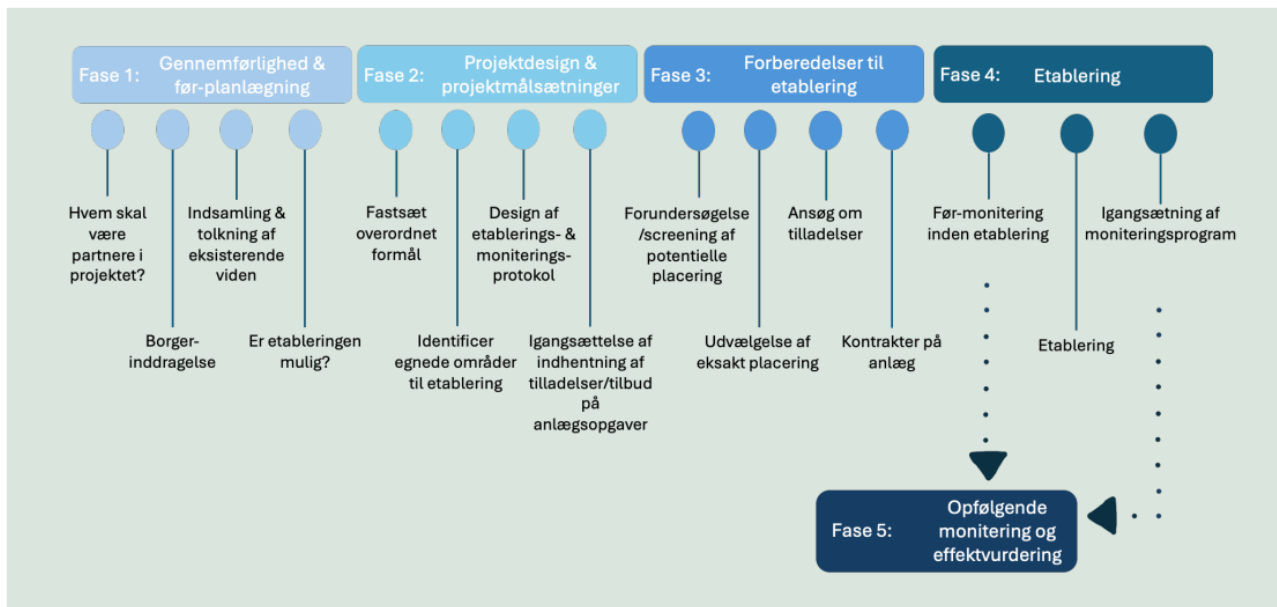
Medfinansiering (vægtning 10 procent)

Der lægges vægt på, at ansøger medfinansierer projektet, eksempelvis gennem løntimer, eller hvis projektet er medfinansieret af andre kilder, eksempelvis private fonde, EU eller virksomheder. Medfinansieringen kan vedrøre et aspekt af projektet, som er afgørende for dets samlede succes, men som ikke direkte vedrører marin naturgenopretning. Det kan blandt andet være formidling eller rekreative aktiviteter i forbindelse med genopretningsindsatsen. På baggrund deraf skal ansøger:

- A) oplyse, om der fra ansøger er egenfinansiering til projektet. Det specifikke beløb skal oplyses. Derudover skal det oplyses, hvilke udgifter egenfinansieringen skal dække.
- B) oplyse, om der er søgt medfinansiering fra andre kilder, eksempelvis private fonde, EU eller virksomheder. Det skal beskrives, fra hvilken kilde midlerne er søgt, hvornår det afgøres, om projektet modtager finansiering samt det specifikke ansøgte beløb. Derudover skal det oplyses, hvilke udgifter medfinansieringen skal dække. Dokumentation vedlægges.
- C) oplyse, om der er givet tilsagn om medfinansiering fra andre kilder. Det skal beskrives, fra hvilken kilde midlerne er søgt samt det specifikke beløb. Derudover skal det oplyses, hvilke udgifter medfinansieringen skal dække. Dokumentation vedlægges.

11. Projektets faser

Arbejdsprocessen for et marint naturgenopretningsprojekt inddeles typisk i fem faser, jf. Center for Marin Naturgenopretning.



Figur 1: Skitseret eksempel for arbejdsproces på et marint naturgenopretningsprojekt jf. Center for Marin Naturgenopretning⁹.

Det er vigtigt at bemærke, at eksemplet for arbejdsproces, der fremgår af figur 1, ikke direkte kan overføres til naturgenopretningsprojekter, som udføres i regi af tilskudspuljen. Dette skyldes blandt andet, at monitoringsprogram og effektovervågning er opgaver placeret hos Havnaturfonden. Eksemplet på arbejdsproces i figur 1 er tiltænkt som inspiration til at få skitseret en arbejdsproces for et projekt om marin naturgenopretning.

Ved udarbejdelse af arbejdsprocesplan er det væsentligt at bemærke, at tilskud fra Havnaturfonden og Den Danske Naturfond til tilskudsberettigede udgifter dækker aktiviteter som gennemføres i tilsagnsperioden. Dermed kan der være afvigelser fra arbejdsprocessen i figur 1 og den faktiske arbejdsproces i et konkret projekt ligesom det kan være forskelligt, hvilke punkter som ligger inden for tilsagnsperioden.

Fase 1: Gennemførlighed og før-planlægning og fase 2: Projektdesign og projektmålsætninger. De fleste punkter i disse faser forventes at være gennemført helt eller delvist inden ansøgningen om tilskud og dermed også inden tilsagnsperiodens opstart og vil derfor typisk ikke være tilskudsberettiget.

Fase 3: Forberedelser til etablering. I denne fase er der flere punkter i arbejdsprocessen, som forventes at befinde sig inden for tilsagnsperioden. Dette kunne eksempelvis være forundersøgelse/screening af potentielle placeringer, udvælgelse af eksakt placering og arbejde med ansøgning om indhentelse af myndighedstilladelser. Der gøres dog opmærksom på, at allerede afholdte udgifter ikke kan dækkes af tilskud, da disse vil være placeret før tilsagnsperioden. Er der gennemført forundersøgelser inden tilsagnsperioden men ikke gennemført de påkrævede basisanalyser, skal disse gennemføres inden etablering af anlægget og vil være tilskudsberettiget. Data indsamlet i tilsagnsperioden skal gøres tilgængelig i de fællesoffentlige databaser.

Fase 4: Etablering. I denne fase vil det ligeledes forventes, at de fleste eller samtlige punkter befinder sig inden for tilsagnsperioden. Ved afslutning af forundersøgelser og indhentning af myndighedstilladelser i

⁹ Center for Marin Naturgenopretning 2025. Videnskatalog: Marin naturgenopretning
<https://www2.mst.dk/Udgiv/publikationer/2025/04/Videnskatalog-Marin-naturgenopretning.pdf>

fase 3 fremsendes dokumentation i overensstemmelse med projektets ansøgning om tilskud. Viser forundersøgelsen eller processen med indhentning af myndighedstilladelser, at projektet ikke kan realiseres, skal der anmodes om udbetaling af afholdte udgifter samt oplyses, hvorfor projektet ikke kan realiseres, og at det foreløbige tilsagn om etablering ønskes annulleret. Se kapitel 17 for beskrivelse af, hvordan der anmodes om udbetaling. Ansøger skal være opmærksom på, at tilsagn om tilskud til et projekt ikke erstatter de nødvendige myndighedstilladelser.

Fase 5: Opfølgende monitoring og effektivvurdering. I denne fase forventes der ikke at være tilskudsberettigede punkter, da Havnaturfonden som udgangspunkt varetager opgaverne vedrørende opfølgende monitoring og effektivvurdering. Det er dog en væsentlig betingelse, at de foregående faser og basisanalysen er tilrettelagt og udført, således at fase 5 kan gennemføres, jf. kapitel 6.

12. Hvilke udgifter kan der gives tilskud til

Der ydes under ordningen tilskud til 100 procent af de tilskudsberettigede udgifter. Udgifterne skal være nødvendige for at gennemføre projektet og være direkte relaterede til projektaktiviteterne.

Der kan blandt andet gives tilskud til:

- Den direkte lønudgift til tilsagnshavers personale, der er beskæftiget med projektet, tillagt 18 procent overhead
- Rejseudgifter
- Udgifter til konsulenter på projektet
- Information, møder og formidling
- Faglige kurser og konferencer
- Køb af varer/materialer og tjenesteydelser, herunder entreprenørydelser

Udgift til revisorHavnaturfonden kan efter en konkret vurdering godkende andre specifikke udgifter end de ovennævnte som tilskudsberettigede, såfremt de falder inden for ordningens formål og har anlægsmæssig karakter.

Der gives ikke tilskud til:

- Udgifter i projektet, der dækkes af anden finansiering, såsom EU-tilskud, tilskud fra anden offentlig myndighed eller tilskud fra en anden fond
- Udgifter i projektet, som tilsagnshaver har afholdt, inden tilsagn er givet
- Udgifter, der vedrører moms. Du kan ikke få tilskud til moms, medmindre du kan dokumentere, at du selv endeligt bærer udgiften til momsen
- Vedligeholdelse efter tilsagnsperiodens udløb

Udgifter dækket af Den Danske Naturfond

Den Danske Naturfond giver ikke tilskud til lønudgifter, overhead, kurser eller transport i det offentlige. Lønudgifter, overhead, kurser samt transport i det offentlige dækkes derfor af Havnaturfondens midler i puljen. Alle øvrige udgiftstyper giver Den Danske Naturfond tilskud til. For projekter der opnår tilsagn, vil den specifikke fordeling af tilskudsmidler fra henholdsvis Havnaturfonden og Den Danske Naturfond til projektet fremgå af tilsagnsbrevet.

Den direkte lønudgift til tilsagnshavers personale

Hvis der søges løntilskud til eget personale, skal personalet være direkte beskæftiget med projektet, og timeantallet og timeprisen skal fremgå af udbetalingsanmodningerne. Det skal fremgå, hvilke opgaver de

enkelte personer har udført. Timeantal og timepris for den enkelte medarbejder på de enkelte opgaver skal dokumenteres.

Timelønnen udregnes som årslønnen delt med det timeantal, der udgør et årsværk, svarende til 1665 timer. Overhead beregnes som max. 18 % af de samlede lønudgifter og kan blandt andet dække over omkostninger til kontorlokaler, administration samt IT-systemer og software. Efter konkret vurdering kan overhead indregnes som en direkte udgift for tilskudsmodtager, når dette kan ske på grundlag af klare og dokumenterbare begrundelser. Begrundelser herfor kunne være udgifter, som i udgiftstype hører til under overhead, men som er relateret til frivilligt arbejde, hvorfra der ikke kan tillægges overhead, eller udgiften er særligt nødvendig for gennemførelsen af projektet.

Eget personale eller konsulents arbejde skal vedrøre projektet. Dette inkluderer administration, der er nødvendig for at opfylde forpligtelser over for Havnaturfonden i anledning af meddelt tilsagn om tilskud, f.eks. revision af regnskaber eller anmodning om udbetaling.

Havnaturfonden kan kun udbetale tilskudsmidler svarende til den faktiske lønomkostning, hvorfor tilsagnshaver, ud over tidsregistrering for de involverede medarbejdere, skal have dokumentation for den faktiske lønomkostning, når der søges om udbetaling af tilskud. Den faktiske lønomkostning defineres som alle rimelige udgifter til direkte løn. I den direkte løn kan indgå de almindelige lønelementer, der sædvanligvis er knyttet til ansættelsesforholdet. En årsløn/timepris må således indeholde:

- Ferieberettiget løn
- Arbejdsgivers betalte pensionsudgift
- Arbejdsgivers betalte ATP-udgift
- Arbejdsgivers betalte udgifter til andre lønrelaterede omkostninger (f.eks. barselsfonden, flexfonde)
- Feriepenge optjent under ansættelsen på projektet

Aflønning, der har karakter af f.eks. overskudsdeling og lignende, og tillæg i forbindelse med tillidshverv anses ikke for at være en del af den direkte løn. Årslønnen / timeprisen må således ikke indeholde gratialer, provisioner, bonusser, andre ikke-overenskomstmæssige ydelser, fri bil, telefon, fri kost og logi, personalegoder mm.

Som tilsagnshaver skal du indsende et revisorpåtegnet regnskab, når du ansøger om slutudbetaling af tilskud efter endt forundersøgelse og/eller efter anlæg af projektet. Regnskabet, der sendes i forbindelse med slutudbetaling, når projektet er realiseret, skal afspejle det opdaterede tilsagn ift. delbudgetposter, så evt. differencer mellem regnskab og tilsagn fremgår umiddelbart.

Hvis den direkte løn er helt eller delvist dækket af andre offentlige løntilskud og refusioner, skal disse fraregnes fuldt ud. Der kan ikke gives tilskud til lønomkostninger til aktiviteter, som tilsagnshaver er forpligtet til at gennemføre i medfør af anden lovgivning. Der udbetales heller ikke tilskud til lønomkostninger for varetagelse af sædvanlige myndighedsopgaver. Der kan udbetales tilskud til lønomkostninger i forbindelse med rateudbetalinger.

Der er ikke et krav om en separat ansættelsesaftale for tilsagnshavers medarbejdere. Hvis to eller flere kommuner/organisationer går sammen om et projekt, kan den projektansvarlige kommune/organisation få dækket de tilskudsberettigede udgifter til løn til personale og overhead. Den/de deltagende kommuner/organisationer skal derimod medtage deres udgifter til personaleløn, overhead og rejseudgifter som udgifter til konsulenter i budgettet.

Lønomkostninger dokumenteres ved fremvisning af lønsedler for de måneder, den pågældende medarbejder har arbejdet på projektet. Timelønnen udregnes som årsløn/1665 timer. Tilsagnshaver skal oplyse, om en medarbejder er ansat på reduceret tid. Hvis de tilskudsberettigede lønelementer (ferieberettiget løn, arbejdsgivers betalte pensionsudgift, arbejdsgivers betalte ATP-udgift mm.) ikke indgår i månedslønnen kan tilsagnshaver fremvise en specificeret oversigt med de årlige tilskudsberettigede lønelementer, som ikke er indeholdt i månedslønnen på de indsendte lønsedler. Såfremt der er tale om langvarige projekter og dermed mange lønsedler, kan antallet af lønsedler til dokumentation af lønomkostninger reduceres til én lønseddel pr kvartal i de kvartaler, hvor der er brugt timer.

Rejseudgifter

Hvad angår rejseudgifter i forbindelse med projektet inden for tilsagnsperioden som tilskudsmodtager ønsker tilskud til, skal der fremsendes dokumentation herfor. Dokumentation kan eksempelvis være i form af kørebog. Rejseudgifter kan eksempelvis foreligge til besigtigelse hos en leverandør af varer/materialer.

Tilskudsberettigede transportudgifter opgøres efter statens gældende regler, jf. cirkulære om Tjenesterejseaftalen og PAV - Personale Administrativ Vejledning ([PAV - Personale Administrative Vejledning](#)). For så vidt angår opgørelse af udgifter til kørsel i privat bil udbetales godtgørelse pr. km. efter statens lave sats.

Underleverancer

For lønomkostninger til konsulenter involveret i det marine naturgenopretningsprojekt skal timeantallet, timeprisen og arbejdsopgaverne dokumenteres. Indkøb af underleverandører skal ske på markedsmæssige vilkår, jf. afsnittet om udbudsproces nedenfor. Timeantal, timepris og beskrivelse af udførte arbejdsopgaver skal således fremgå af regnskabet, og faktura for afholdte timer skal vedlægges. Faktura for udgifter til lønomkostninger til konsulenter skal være tilstrækkelig detaljeret til, at Havnaturfonden kan afgøre, om det er i overensstemmelse med tilsagnet og projektbeskrivelsen, samt at det vedrører projektet.

Udbudsproces

Såfremt projektet lægger op til indkøb af underleverandører, skal tilsagnshaver sikre, at der købes ind på markedsmæssige vilkår, herunder skal udbudsloven og tilbudslovens regler finde anvendelse.

Varer og tjenesteydelser

Hvis underleverancer for varer og tjenesteydelser overstiger kr. 1.644.638,00 (tærskelværdien for 2025, hvilken værdi reguleres på ny for 2026), skal indkøbet i EU-bud i henhold til udbudslovens regler.

Underleverancer for varer/tjenesteydelser som ikke overstiger tærskelværdien skal indkøbes på markedsmæssige vilkår i henhold til udbudslovens regler.

Bygge- og anlægsydelser

Underleverancer for bygge- og anlægsydelser skal indkøbes i henhold til tilbudslovens regler.

Dokumentation af udbudsproces

Tilsagnshaver skal levere dokumentation for indkøbsprocessen forud for udbetaling af tilskud, eksempelvis dokumentation for, at der er indhentet flere tilbud eller for en udbudsbekendtgørelse.

Information, møder og formidling

Der gives tilskud til udgifter i forbindelse med planlægning og afholdelse af borger- og formidlingsmøder, eksempelvis lokaleleje, samt udarbejdelse af skriftligt materiale. Udgifterne kan både indgå som en del af de direkte lønomkostninger til tilsagnshaver, konsulentudgifter samt vareydelser og skal dokumenteres i overensstemmelse med udgiftstypen.

Faglige kurser og konferencer

Der ydes desuden tilskud til eventuel nødvendig kompetenceopbygning. Dette kan for eksempel være i form af deltagelse i fagrelevante kurser eller konferencer. Ved ønske om tilskud til denne type af udgifter skal det godtgøres, at den pågældende kompetenceopbygning er fagrelevant for det konkrete projekt. Herudover skal der indsendes dokumentation for afholdte udgifter samt for at kompetenceopbygningen har fundet sted inden for tilsagnsperioden.

Varer/materialer og tjenesteydelser, herunder entreprenørydelser

Ved udbetaling af tilskud til varer/materialer og tjenesteydelser skal disse være specificeret og dokumenteret. Dokumentation kan eksempelvis være i form af faktura, handelsaftaler og/eller kontrakter med entreprenører.

Varer/materialer omfatter som udgangspunkt alle materielle anlægsaktiver. Tilskudsmodtagers indkøb af tilskudsberettigede varer/materiel mv. skal foretages under hensyntagen til en forsvarlig økonomisk forvaltning, herunder at indkøb foretages på sagligt grundlag og uden private interessehensyn mv. Offentlige tilskudsmodtagere skal endvidere tage hensyn til udbudsreglerne.

Tilskud gives til dækning af forbrug inden for tilsagnsperioden. Den regnskabsmæssigt nedskrevne værdi ved tilsagnsperiodens slutning opgøres, og tilskudsmodtager skal tilbagebetale modtaget tilskud, og/eller tilskudsmyndigheden kan modregne i evt. tilbageholdte tilskudsmidler, med et beløb svarende til den nedskrevne værdi. Der stilles ikke tilbagebetalingskrav for ydet tilskud til indkøbt materiel mv., hvis det samlede anskaffelsesbeløb for projektets indkøbte tilskudsstøttede materiel mv. er mindre end 10.000 kr.

Faktura som dokumentation

Fakturaen skal være tilstrækkelig detaljeret til, at det kan afgøres, om den er i overensstemmelse med tilsagnet og vedrører projektet. Antal timer, timepris og udførte opgaver skal fremgå af fakturaen.

Fakturaen skal indeholde:

- Navn og adresse på modtager
- Fakturaudsteders navn, adresse og CVR
- Beskrivelse af leverancen, inkl. mængde og type af leverede varer
- Betalingsdato
- Bankoplysninger
- Betalings ID – betalingsinformation om fakturaudsteders kontonr. og fakturanr.
- Momsgrundlaget – beløb ekskl. moms, momsbeløber, beløb inkl. moms
- Eventuelle rabatter og prisnedslag.

Det er vigtigt, at fakturaen er udstedt til tilsagnshaver. Tilsagnshaver skal kunne dokumentere, at fakturaen er betalt, eksempelvis ved bankkvittering. Udgifterne skal være tilknyttet aktiviteter udført inden for tilsagnsperioden og inden en udbetalingsanmodning indsendes til Havnaturfonden.

13. Kommercielle indtægter

Såfremt der er indtægter fra salg eller lignende fra gennemførelsen af et naturgenopretningsprojekt, skal tilskudsmodtager indregne disse indtægter i projektets budget. Der skal indregnes alle indtægter, der tilvejebringes som følge af den tilskudsstøttede aktivitet i projektperioden. Anden projektfinansiering, herunder egenfinansiering mv., betragtes ikke som indtægter i denne sammenhæng. Havnaturfonden kan stille krav om hel eller delvis tilbagebetaling af tilskud ved eventuelle kommercielle indtægter, som projektet genererer efter bevillingsperioden. Det må forventes, at Havnaturfonden i sit tilsagnsbrev

vedrørende etablering af biogene rev eksempelvis vil stille krav om forbud mod høst/salg af muslinger fra det biogene rev.

14. Sagsbehandling og prioritering herunder afgørelse om tilsagn eller afslag

Kvittering for ansøgning

Ansøger vil modtage en kvittering på modtagelse af ansøgningen.

Behandling af ansøgning

Når ansøgningsrunden lukker, gennemgår Havnaturfonden de indkomne ansøgninger. Sagsbehandlingen pågår i perioden fra den 27. oktober 2025 til december 2025. Havnaturfonden kontrollerer, om alle nødvendige oplysninger indgår i ansøgningen, og at den overholder betingelserne for at få tilskud. Hvis der er behov for supplerende oplysninger til ansøgningen, eller hvis fonden giver en ansøger tilbud om tilpasning af ansøgningen, kan Havnaturfonden kontakte ansøgers tilknyttede kontaktperson i perioden. Hvis en ansøgning er særlig mangelfuld, kan den ikke behandles, og du vil modtage et afslag uden videre behandling.

Såfremt der er ansøgt for flere midler end den økonomiske ramme, færdiggøres behandlingen af alle ansøgninger, der opfylder minimumskravene, med henblik på at kunne prioritere de indkomne ansøgninger.

Ansøgere vil forventeligt modtage svar på ansøgningen i december 2025.

Prioritering af ansøgning

Hvis der er indkommet flere ansøgninger, der opfylder minimumskriterierne, og som omfatter et større beløb, end der er afsat midler til i ordningen, vil ansøgningerne blive prioriteret efter prioriteringskriterierne i kapitel 8.

Projekterne tildeles point (0-4 point) inden for de enkelte prioriteringskriterier, og pointene vægtes jævnfør kapitel 10. For prioriteringskriteriet geografisk placering kan der kun point gives med 0 eller 4, alt efter om projektet er placeret inden for eller uden for et af de fire geografisk prioriterede områder. På baggrund af pointene og vægtningen modtager projektet en samlet pointscore.

Når der skal gives tilsagn, starter Havnaturfonden med det højest scorende projekt og tildeler tilsagn, indtil der ikke er flere midler at disponere over i ansøgningsrunden. Opnår to projekter samme score og overstiger summen af projekternes økonomi i den resterende beløbsramme, prioriteres det projekt, der har den højeste pointscore i genopretningspotentiale. Ved fortsat pointlighed prioriteres det projekt, der har opnået højeste pointscore i modenhed, og ved pointlighed herefter prioriteres projekterne ud fra pointscore i følgende rækkefølge af kriterierne: planlægning og kompetencer, geografisk placering, lokal inddragelse samt medfinansiering. Ved fortsat pointlighed, prioriteres projekterne ved lodtrækning.

Såfremt den lavest prioriterede ansøgning, der kan gives midler, ikke til fulde kan rummes inden for beløbsrammen, kan fonden give ansøger tilbud om tilpasning af ansøgning i forhold til den resterende beløbsramme. Den tilpassede ansøgning skal fortsat kunne prioriteres over de øvrige ansøgninger i henhold til kriterierne. Såfremt projektet ikke kan tilpasses, kan Havnaturfonden fortsætte forespørgsel om skalering til lavere prioriterede ansøgninger (i prioriteringsrækkefølge), indtil rammen er brugt.

Tilsagn

Får ansøgningen tilsagn, sender Havnaturfonden samt Den Danske Naturfond et tilsagnsbrev til ansøger. I tilsagnsbreven vil fremgå, hvad der gælder for tilsagnet herunder tilsagnsperioden, fristen for

færdiggørelse af projektet og procedure for anmodning om udbetaling. Hvordan der anmodes om udbetaling, og hvilken dokumentation Havnaturfonden kræver for at vurdere anmodningen, fremgår af kapitel 18.

Et tilsagnsbrev vil indeholde en række vilkår i forhold til, hvilke forpligtelser, der er tilknyttet tilsagnet, eksempelvis:

- Tilsagnshaver skal gennemføre projektet inden for projektperioden og i overensstemmelse med tilsagnet.
- Udgifter omfattet af tilsagnet skal afholdes inden for tilsagnsperioden. Afholdt betyder, at arbejdet er udført inden for projektperioden.
- Tilsagnshaver forpligtes til at rapportere til Havnaturfonden om fremdrift og foreløbige resultater årligt.
- Data indsamlet i tilsagnsperioden skal gøres tilgængelig i de fællesoffentlige databaser
- Slutrapport skal udarbejdes og medsendes ved anmodning om udbetaling.
- Evt. tidsfrister (f.eks. for anmodning om udbetaling)
- Indkøb af underleverancer skal ske efter gældende regler jf. kapitel 16 om udbudsproces, og der skal sikres dokumentation for processen

Desuden vil tilsagnet indeholde en række oplysninger af orienterende karakter, herunder at Havnaturfonden henholdsvis Den Danske Naturfond indberetter tilskuddet til Skattestyrelsen.

Der meddeles alene tilsagn om tilskud. Det er først ved rateudbetaling og/eller slutudbetaling, at Havnaturfonden udbetaler tilsagnsbeløbet.

Orientering af aftalekredsen

Efter ansøgningsrunden vil aftalekredsen bag etableringen af Havnaturfonden blive præsenteret for Havnaturfondens faglige vurdering af de indkomne ansøgninger til orientering. Aftalekredsen består af Socialdemokratiet, Venstre, Moderaterne, Socialistisk Folkeparti, Det Konservative Folkeparti, Enhedslisten og Radikale Venstre.

15. Tilsagnsperiode

Havnaturfonden fastsætter tilsagnsperioden (projektperioden) i tilsagnsbrevet på baggrund af tidsplanen for det ansøgte projekt. Tilsagnsperioden starter den dag, som tilsagnet er meddelt. Søges der om slutudbetaling inden tilsagnsperiodens udløb, slutter projektperioden den dag, Havnaturfonden modtager anmodning om sidste udbetaling.

16. Klage

I henhold til § 15 i bekendtgørelse om Havnaturfonden kan Havnaturfondens afgørelser påklages, for så vidt angår afgørelser om, hvilke naturgenopretningsprojekter der skal have tilskud samt afgørelser om udbetaling af tilskud, jf. § 7 og § 9 i bekendtgørelsen, til Miljø- og Fødevarerklagenævnet. Klagefristen er 4 uger regnet fra den dag, afgørelsen er meddelt. Klage indgives skriftligt til Havnaturfonden ved anvendelse af digital selvbetjening (klageportalen). Der henvises nærmere til klageportalen på Miljø- og Fødevarerklagenævnets hjemmeside på www.naevneneshus.dk. Havnaturfonden skal, hvis Havnaturfonden vil fastholde afgørelsen, snarest og som udgangspunkt ikke senere end 3 uger efter modtagelsen af klagen videresende klagen til Miljø- og Fødevarerklagenævnet, jf. bekendtgørelsens § 15, stk. 2. Klagen skal ved

videresendelsen være ledsaget af den påklagede afgørelse, og de dokumenter, der er indgået i sagens bedømmelse, samt en udtalelse fra Havnaturfonden med dennes bemærkninger til sagen og de i klagen anførte klagepunkter. Klagegebyret udgør kr. 900 for privatpersoner og kr. 1.800 for virksomheder/organisationer, som tilbagebetales, hvis klager får medhold.

Reglerne for klage over en afgørelse truffet af Den Danske Naturfond vil fremgå separat af fondens tilsagn om tilskud.

17. Ændringer i projektet

Der kan forekomme ændringer i projektet i hele projektets levetid. En ændring kan bestå af ændring af budget, anlægsarbejde, tidsplan eller projektejer. Ændringer af et projekt, efter tilsagn er givet, skal godkendes af Havnaturfonden. Ændringsanmodninger skal indsendes pr. mail til havnaturfonden@mst.dk.

Det er ikke muligt at opnå godkendelse af en ændring, der medfører, at ordningens minimumskrav ikke længere opfyldes. Ønskes anlægsarbejdet ændret, skal Havnaturfonden vurdere, om projektet fortsat ville være tilskudsberettiget.

Tilsagnshaver kan inden for det samlede budget og uden Havnaturfondens godkendelse foretage omdisponeringer mellem de forskellige budgetposter for op til 5 % af det samlede tilskud, dog maksimalt 100.000 kr. pr omdisponering. Omdisponeringer herover skal godkendes af Havnaturfonden. Omdisponeringer relateret til tilsagnshavers lønomkostninger skal altid godkendes af Havnaturfonden.

Budgetændringer, der indebærer afholdelse af væsentlige nye udgiftsposter, vil udgøre en projektændring og skal behandles efter processen herfor.

Projektperioden kan forlænges på foranledning af tilsagnshaver. En forespørgsel om forlængelse skal begrundes med praktiske/saglige begrundelser for den ønskede tidsfristforlængelse og forespørgslen skal ske før projektperiodens udløb. Da der skal være mulighed for frem mod 2030 at udføre effektovervågning af de marine naturgenopretningsprojekter i regi af Havnaturfonden, kan tilsagnshaver ikke forvente markante fristforlængelser fra primo 2029.

Ønsker tilsagnshaver ikke at benytte sig af tilsagnet, skal tilsagnshaver give besked til Havnaturfonden skriftligt. Her skal det fremgå, hvorfor tilsagnet opgives. Hittidige afholdte tilskudsberettigede udgifter kan ansøges om at blive dækket som en slutudbetaling, hvor projektet ikke kan realiseres, jf. kapitel 18.

Tilsagnsbeløbet kan i særlige tilfælde forhøjes. En forudsætning for at få forhøjet tilsagnet er, at forhøjelsen af budgettet er i overensstemmelse med princippet om økonomisk forsvarlig forvaltning, gennemsigtighed i forvaltningen og ligebehandlingsprincippet (ensartethed). Der kan kun gives tilsagnsforhøjelse, hvis der er tilstrækkelige midler i puljen. Eventuelle overskydende midler fordeles til den tilsagnshaver, der først har anmodet om tilsagnsforhøjelse. Hvorvidt, der kan gives tilsagnsforhøjelse, sker ud fra en konkret vurdering i den enkelte sag, hvor det fremgår klart, på hvilket grundlag afgørelsen er truffet. Følgende kriterier skal bl.a. være opfyldt:

- Der skal være en begrundet årsag til forhøjelsen, eksempelvis uforudsete udgifter eller omkostninger eller behov for yderligere midler for at opfylde projektets mål. Der skal vedlægges dokumentation.
- Projektet ville også være blevet prioriteret blandt de andre projekter på ansøgningstidspunktet og opfylder stadig betingelserne for tilsagn.

18. Anmodning om udbetaling

Det kan vælges at anmode om udbetaling af afholdte udgifter flere gange igennem projektperioden. Der kan anmodes om udbetaling på følgende tidspunkter:

- Rateudbetaling op til to gange årlig under både forundersøgelsen og etableringsfasen
- Slutudbetaling efter endt forundersøgelse, såfremt etableringsfasen ikke kan realiseres
- Slutudbetaling efter endt etableringsfase, når projektet er realiseret

Pengene udbetales på baggrund af afholdte tilskudsberettigede projektudgifter. Der kan ikke ske udbetaling af udgifter, der er afholdt uden for tilsagnsperioden. Faktura for afholdte udgifter skal være udstedt til tilsagnshaver og fakturaen skal være betalt, før der kan anmodes om udbetaling. Tilsagnshaver skal opbevare bilag og regnskabsmateriale for modtaget tilskud i mindst 5 år regnet fra udgangen af det kalenderår, hvor projektets sidste regnskabsaflæggelse afgives.

Erklæring om underretning om behandling af personoplysninger skal være Havnaturfonden i hænde senest ved anmodning om udbetaling, idet der i forbindelse med projektet er modtaget personoplysninger.

Rateudbetaling

Tilsagnshaver har mulighed for at søge om rateudbetaling op til en gang pr. år til at dække afholdte udgifter. Muligheden for rateudbetaling er betinget af, at det fremgår af projektbudgettet, som er fremsendt i forbindelse med ansøgningen. Der betales ikke tilskud forud under ordningen, og udbetalingen af rater er betinget af, at projektet gennemføres i overensstemmelse med tilsagnet om tilskud. Hver rate, bortset fra slutudbetalingen, skal være på mindst 1 mio. kr.

Ved anmodning om rateudbetaling fremsendes:

- Ledelsespåtegnet delregnskab, der angiver afholdte og betalte omkostninger forbundet med projektet, herunder regnskabsbilag, der dokumenterer afholdte udgifter (f.eks. fakturaer, kvitteringer, bankoverførsler samt dokumentation for udgifter til løn i form af lønsedler og udtræk af timeforbrug)
- Ved indhentning af tilbud eller en gældende udbudsbekendtgørelse foretaget i forbindelse med indhentning af tilbud for den periode, som rateudbetalingen dækker, indsendes dokumentation herfor
- Beskrivelse af status for projektet samt relevant faglig dokumentation for projektets aktiviteter og resultater for den periode, som rateudbetalingen dækker
- Liste over regnskabsbilag

Slutudbetaling hvis projektet ikke kan realiseres/gennemføres

Såfremt det ansøgte projekt ikke kan realiseres, eksempelvis der ikke kan opnås myndighedstilladelse, eller forundersøgelsen viser, at projektet ikke er realiserbart, skal tilsagnshaver ansøge om at afslutte projektet med henblik på at kunne modtage tilskud til de udgifter, der har været afholdt.

Ved anmodning om udbetaling skal følgende fremsendes:

- Begrundelse for, at projektet ikke er realiserbart, herunder hel eller delvis forundersøgelse samt eventuelt afslag på myndighedstilladelse eller dokumentation for andre opståede hindringer
- En GIS-baseret indtegnning af det undersøgte projektområde, hvis relevant, i form af afgrænsede polygoner i shapefile-format (.shp). Ydermere en liste over positioner for foreløbige projektområdefafgrænsninger, samt andet relevant GIS-baseret kortmateriale. Alle GIS-filer skal have

projektionen WGS84 og vedhæftes som .zip-filer, og listede koordinater angives i grader og decimalminutter, WGS84.

- Dokumentation for, at der er indhentet flere tilbud eller for en udbudsbekendtgørelse
- Regnskab vedlagt revisorerklæring, herunder regnskabsbilag, der dokumenterer afholdte udgifter (f.eks. fakturaer, kvitteringer, bankoverførsler samt dokumentation for udgifter til løn i form af lønsedler og udtræk af timeforbrug).
- Liste over regnskabsbilag

Slutudbetaling efter etableringsfasen

Anmodning om slutudbetaling skal være modtaget hos Havnaturfonden senest 3 måneder efter tilsagnets udløb. Datoen fremgår af tilsagnsbrevet. Tilskuddet udbetales på baggrund af tilskudsberettigede udgifter, der er afholdt i tilsagnsperioden, og som ikke er udbetalt i forbindelse med eventuelle rateudbetalinger.

Ved anmodning om slutudbetaling skal følgende fremsendes:

- Slutrapport med beskrivelse af det gennemførte projekt samt om det er i overensstemmelse med tilsagnet inkl. evt. godkendte projektændringer
- Myndighedsafgørelser, der er nødvendige for gennemførelse af projektet
- En GIS-baseret indtegning af det undersøgte projektområde, i form af afgrænsede polygoner i shapefile-format (.shp). Ydermere en liste over positioner for projektområdefrænsninger, samt andet relevant GIS-baseret kortmateriale. Alle GIS-filer skal have projectionen WGS84 og vedhæftes som .zip-filer, og listede koordinater angives i grader og decimalminutter, WGS84.
- Dokumentation for, at der er indhentet flere tilbud eller for en udbudsbekendtgørelse
- Slutregnskab vedlagt revisorerklæring, herunder regnskabsbilag, der dokumenterer afholdte udgifter (f.eks. fakturaer, kvitteringer, bankoverførsler samt dokumentation for udgifter til løn i form af lønsedler og udtræk af timeforbrug).
- Liste over regnskabsbilag

19. Udbetaling

Udbetaling af tilskud finder sted, når Havnaturfonden har vurderet og godkendt dokumentationen indsendt sammen med udbetalingsanmodningen. I forbindelse med behandlingen af udbetalingsanmodningen, kan tilsagnshaver blive hørt, hvis Havnaturfonden har behov for yderligere oplysninger.

Der udbetales et beløb inden for tilsagnet på baggrund af de tilskudsberettigede udgifter, der indgår i anmodningen.

Udbetalingen sker fra både Havnaturfonden samt fra Den Danske Naturfond

NemKonto

Udbetaling af tilskud sker til tilsagnshavers NemKonto.

Indberetning af tilskud

Havnaturfonden og Den Danske Naturfond indberetter der udbetalte tilskud til Skat.

20. Krav til afrapportering af status på projektførelsen

Tilsagnshaver forpligtes til at rapportere til Havnaturfonden om fremdrift og foreløbige resultater årligt i maj måned. Indholdet i afrapporteringen, skal ud over status på fremdrift og resultater, indeholde

delregnskab for de seneste 12 måneder, opdateret projektbudget, information om afholdte aktiviteter, møder mv., samt eventuelt billeder fra anlægsarbejdet. Tilskudsmodtageren er forpligtet til at medvirke ved en eventuel evaluering, samt ved information om projektet og dets resultater, herunder eventuelle besigtigelser. Havnaturfonden forbeholder sig retten til at benytte indsendt materiale i formidling og evaluering af tilskudsordningen. Ansvar for afrapportering af projektet ligger hos tilsagnshaver.

21. Bortfald af tilsagn

Tilsagnshaver er efter bekendtgørelsens § 8 forpligtet til at underrette Havnaturfonden om ethvert forhold, der har betydning for 1) meddelelse af tilsagn og 2) Havnaturfondens kontrol med at fastsatte vilkår overholdes. Er tilsagnshaver i tvivl om, hvorvidt et forhold har betydning for tilsagnet, bør tilsagnshaver henvende sig til Havnaturfonden.

Såfremt ansøger ikke har opfyldt vilkår for tilsagnet, eller hvis de forhold, hvorpå tilsagnet er givet, ændres, kan Havnaturfonden efter bekendtgørelsens § 12, stk. 1 bestemme at tilsagn om tilskud helt eller delvist skal bortfalde eller kræve, at tilskud der er udbetalt, helt eller delvist skal tilbagebetales. Ved krav om tilbagebetaling tillægges en årlig rente svarende til den rente, der er fastsat i henhold til rentelovens § 5, fra forfaldsdagen at regne. Den tillagte rente udgør dog mindst kr. 50, jf. § 12, stk. 2 i bekendtgørelsen.

22. Behandling af persondata

Havnaturfonden er etableret som et sekretariat i Miljøstyrelsen, som er en del af Miljø- og Ligestillingsministeriet. Havnaturfonden indsamler kun de personoplysninger, som er nødvendige for at kunne opfylde myndighedsopgaver.

Vi behandler personoplysninger til følgende formål:

- Vurdering og behandling af ansøgninger om tilskud fra Havnaturfonden, herunder eventuelle ændringsanmodninger til projekter, der har opnået tilskud, anmodninger om udbetaling af tilskud, kontrol og øvrig administration af ordningen.

Personoplysninger undergives i den forbindelse den nødvendige sagsbehandling, herunder f.eks. journalisering efter offentlighedsloven, ligesom oplysningerne opbevares efter arkivlovgivningen.

Retsgrundlaget for vores behandling af personoplysninger følger af:

- Bekendtgørelse nr. 597 af 28. maj 2025 om Havnaturfonden
- Behandlingen sker således med hjemmel i databeskyttelsesforordningens artikel 6, stk. 1, litra e (som led i offentlig myndighedsudøvelse)
- Hvis vi undtagelsesvist modtager dit CPR-nummer, sker behandling af dette med henblik på entydig identifikation efter databeskyttelseslovens § 11, stk. 1.

Vi behandler følgende kategorier af personoplysninger om dig:

Almindelige oplysninger, navnlig i form af:

- Navn
- Kontaktoplysninger på ansøger/repræsentant for ansøger, herunder evt. cvr.nr.
- CV (erhvervserfaring og uddannelsesmæssig baggrund)
- Lønsedler og CPR-nr.

Vi videregiver eller overlader personoplysninger til følgende modtagere:

- Vi videregiver kun personoplysninger til andre, hvis vi er forpligtet i henhold til lovgivningen f.eks. aktindsigt ifølge offentlighedsloven og miljøoplysningsloven
- Vi overlader personoplysninger til Miljøstyrelsens databehandlere, f.eks. Statens It

Langt hovedparten af de personoplysninger, som vi behandler i Havnaturfonden, er indsamlet direkte fra ansøgeren via Havnaturfondens online selvbetjeningsløsningen. I visse tilfælde indsamler vi oplysninger fra tredjepart f.eks. via CVR- eller CPR-registeret.

Modtager Havnaturfonden personoplysninger fra ansøger om andre end ansøger selv, vil ansøger blive bedt om at underskrive og indsende en erklæring om underretning om behandling af personoplysninger i forbindelse med ansøgning om tilskud. Formålet er at sikre, at personer og enkeltmandsvirksomheder, hvis personoplysninger er blevet videregivet til Havnaturfonden, bliver oplyst herom.

Læs mere om Miljøstyrelsens persondatapolitik på vores hjemmeside [Link hertil vil blive indsat ved udsendelsen af ansøgningsmaterialet].